

PROCEDURY BEZPIECZEŃSTWA W SZKOLE PODSTAWOWEJ NR 2 WE WŁODAWIE W ZWIĄZKU Z WYSTĄPIENIEM PANDEMII KORONAWIRUSA COVID-19

POSTANOWIENIA OGÓLNE

Niniejszy Regulamin określa **Procedury bezpieczeństwa** na terenie Szkoły Podstawowej nr 2 we Włodawie w okresie pandemii COVID-19.

Cel procedury:

Celem niniejszych procedur jest ustalenie sposobu postępowania dla zapewnienia bezpieczeństwa i higieny uczniów objętych opieką placówki i ich rodziców oraz pracowników świadczących pracę w trakcie pandemii koronawirusa COVID-19 na terenie szkoły zgodnie z wytycznymi Głównego Inspektora Sanitarnego, Ministra Zdrowia oraz Ministra Edukacji Narodowej w związku z możliwością udziału uczniów klas I-III w zajęciach opiekuńczo-wychowawczych z elementami zajęć dydaktycznych w szkole podstawowej.

Zakres procedury:

Niniejsze procedury dotyczą wszystkich pracowników Szkoły Podstawowej nr 2 we Włodawie świadczących pracę na terenie placówki w trakcie trwania pandemii koronawirusa COVID-19. Pracownicy zobowiązani są postępować zgodnie z przyjętymi procedurami, a rodzice zobowiązani są je znać i przestrzegać.

Dokumenty związane:

1. Rozporządzenie Ministra Edukacji Narodowej i Sportu z dnia 31 grudnia 2002 r. w sprawie bezpieczeństwa i higieny w publicznych i niepublicznych szkołach i placówkach (Dz. U z 2003 roku Nr 6 poz. 69 ze zm.).
2. Wytyczne przeciwepidemiczne GIS, MZ i MEN dla szkół podstawowych – edukacja wczesnoszkolna.
3. Rozporządzenie Ministra Edukacji Narodowej z dnia 14 maja 2020 r. zmieniające rozporządzenie w sprawie szczególnych rozwiązań w okresie czasowego ograniczenia funkcjonowania jednostek systemu oświaty w związku z zapobieganiem, przeciwdziałaniem i zwalczaniem COVID-19 (Dz. U. 2020 poz. 872).

Odpowiedzialność

1. Odpowiedzialnym za wdrożenie procedur i zapoznanie z nimi pracowników oraz rodziców jest dyrektor Szkoły Podstawowej nr 2 we Włodawie.
2. Pracownicy wykonujący pracę na terenie placówki w trakcie trwania pandemii odpowiedzialni są za przestrzeganie zasad BHP, zgodnie z niniejszymi procedurami, a także za bezpieczeństwo i higienę powierzonych im sprzętów i narzędzi.

OBOWIĄZKI DYREKTORA PLACÓWKI

1. Dyrektor ustala regulaminy wewnętrzne i dostosowuje procedury obowiązujące w placówce do wymogów zwiększonego reżimu sanitarnego w warunkach pandemii koronawirusa COVID-19.
2. Współpracuje z organem prowadzącym w celu zapewnienia odpowiednich środków do dezynfekcji oraz ochrony osobistej.
3. Organizuje pracę personelu pedagogicznego i niepedagogicznego na okres wzmożonego reżimu sanitarnego w warunkach pandemii koronawirusa COVID-19.
4. Planuje organizację pracy szkoły na podstawie analizy zebranych zdalnie informacji od rodziców o liczbie dzieci, które wezmą udział w zajęciach opiekuńczo – wychowawczych w szkole w czasie pandemii.
5. Zapewnia pomieszczenie do izolacji w razie pojawienia się podejrzenia zachorowania dziecka lub pracownika: „*sala 001*”.
6. Wyposaża pomieszczenie w 1 zestaw ochronny, składający się z: 1 przyłbicy, 1 fartucha ochronnego, 2 maseczek jednorazowego użytku, co najmniej 10 par rękawiczek.
7. Zapewnia środki ochrony osobistej dla pracowników (rękawiczki, przyłbice, maseczki, fartuchy itd.) oraz środki higieniczne do dezynfekcji rąk i powierzchni.
8. Nadzoruje, aby w holu wejścia głównego do szkoły umieszczono dozowniki z płynem do dezynfekcji rąk, a w pomieszczeniach higieniczno-sanitarnych – mydła antybakteryjne oraz instrukcje z zasadami prawidłowego mycia rąk – **załącznik nr 1** (umieszczone w łazienkach szkolnych), a przy dozownikach z płynem instrukcje do dezynfekcji rąk – **załącznik nr 2**.
9. Nadzoruje, aby przy wejściu do szkoły, wisiała instrukcja, jak zdejmować rękawiczki jednorazowe – **załącznik nr 3** oraz kosz na zużyte rękawiczki.
10. Zapewnia codzienną dezynfekcję placu zabaw i boiska szkolnego.

§ 2.

OBOWIĄZKI PRACOWNIKÓW

1. Każdy pracownik szkoły zobowiązany jest do samoobserwacji i pomiaru temperatury raz dziennie.
2. Do pracy w szkole mogą przychodzić jedynie zdrowe osoby, bez jakichkolwiek objawów wskazujących na chorobę zakaźną.
3. W przypadku podejrzenia zakażenia koronawirusem COVID-19 (duszności, kaszel, gorączka) pozostaje w domu i zawiadamia o tym fakcie dyrektora placówki oraz stację sanitarno – epidemiologiczną.
4. Do szkoły głównym wejściem wchodzi pracownicy pedagogiczni i niepedagogiczni
5. Pracownicy kuchni mogą wchodzić wejściem od zaplecza kuchennego.
6. Bezwzględnie przy każdym wejściu/wyjściu z placówki/w trakcie pracy często odkażają ręce płynem do dezynfekcji rąk według instrukcji (**załącznik nr 2**) i myją ręce zgodnie z instrukcją (**załącznik nr 1**).
7. Pracownicy nie przemieszczają się zbędnie po szkole. W razie konieczności przemieszczenia zachowują między sobą dystans społeczny wynoszący min. 1,5 m.
8. Pracownicy kiedy kaszlą lub kichają, ale jednocześnie nie spełniają kryteriów uznania za osoby podejrzane za zakażone koronawirusem, zobowiązani są do zakrywania ust i nos zgiętym łokciem lub chusteczką. Zużyta chusteczkę należy wyrzucić do zamkniętego kosza oraz umyć ręce wodą z mydłem.
9. Personel kuchenny i pracownicy administracji oraz obsługi sprzątającej powinni ograniczyć do minimum kontakty z uczniami oraz nauczycielami.
10. Pracownicy podczas wykonywania swoich obowiązków na terenie placówki nie muszą zakrywać ust i nosa, z wyjątkiem pracownika mających bezpośredni kontakt z rodzicami, petentami.

11. Pracownicy pedagogiczni – nauczyciele pracują według ustalonego przez dyrektora harmonogramu: w ciągu jednego dnia w grupie pełni dyżur nauczyciel oraz nauczyciel wspomagający, świadcząc tylko działania opiekuńczo - wychowawcze, pozostali nauczyciele kontynuują edukację zdalną w domu.

1) Nauczyciele pełniący dyżur w placówce:

- a. Organizują działania opiekuńczo – wychowawcze w wymiarze 5 godzin dziennie.
- b. Instruuja, pokazują techniki właściwego mycia rąk według instrukcji (**załącznik nr 1**).
- c. Przypominają i zwracają uwagę, aby uczniowie często i regularnie myli ręce, szczególnie przed jedzeniem, po skorzystaniu z toalety i po powrocie ze świeżego powietrza.
- d. Organizują wyjścia poszczególnych grup na świeże powietrze na terenie szkoły, tak aby grupy nie mieszały się ze sobą.
- e. Unikają organizowania większych skupisk dzieci w jednym pomieszczeniu oraz ogranicza aktywność sprzyjającą bliskiemu kontaktowi pomiędzy uczniami
- f. Sprawują opiekę, prowadzą zabawy z uczniami. Organizują codzienne ćwiczenia ruchowe przy otwartych oknach.
- g. Organizują przerwy dla swojej grupy, w interwałach adekwatnych do potrzeb, jednak nie rzadziej niż po 45 min. Grupa spędza przerwy pod nadzorem nauczyciela.
- h. Wietrzą salę, w której organizowane są zajęcia, co najmniej raz na godzinę w czasie przerwy uczniów.

2) Nauczyciele nie pełniący dyżuru w placówce:

1. Wykonują pracę zdalną i dokumentują swoje działania.
2. W godzinach pracy placówki są „pod telefonem”, aby w razie potrzeby włączyć się w niezbędne działania.

12. Personel obsługowy – sprzątaczkę, woźna:

- 1) Usuwają z sal przedmioty i sprzęty, których nie można skutecznie umyć, uprać lub dezynfekować, jak np. pluszowe zabawki, firanki, dywany.
- 2) Wykonują codzienne prace porządkowe, ze szczególnym uwzględnieniem utrzymywania w czystości ciągów komunikacyjnych, dezynfekcji powierzchni dotykowych (poręczy, klamek, włączników światła, uchwytów, klawiatur, myszek), poręczy krzeseł i powierzchni płaskich, w tym blatów stolików.
- 3) Dezynfekują używany sprzęt sportowy oraz myją podłogę sali gimnastycznej po każdym zajęciach.
- 4) Woźna odpowiada za dezynfekcję szatni.
- 5) Woźna sprząta i dezynfekuje pomieszczenie w przypadku stwierdzenia zakażenia koronawirusem COVID-19.
- 6) Regularnie czyszczą z użyciem detergentów lub środków dezynfekujących sprzęty na placu zabaw, boisku szkolnym.

13. Pracownicy kuchni oraz kierownik stołówki:

- 1) Pracownicy kuchni przebywają tylko na terenie bloku żywieniowego.
- 2) Przestrzegają warunków wymaganych przepisami prawa, dotyczącymi funkcjonowania zbiorowego żywienia.
- 3) Wykonując swoje zadania, utrzymują odległość 2 metrów pomiędzy stanowiskami pracy, jeśli jest to nie możliwe stosują środki ochrony osobistej (maseczki).
- 4) Oprócz środków higieny osobistej (fartuchów) stosują rękawiczki.
- 5) Utrzymują wysoką higienę mycia i dezynfekcji stanowisk pracy, opakowań produktów, sprzętu kuchennego, naczyń stołowych oraz sztućców (mycie naczyń i sztućców w zmywarce z dodatkiem detergentu w temp. min 60° C.
- 6) Po zakończonej pracy gruntownie dezynfekują powierzchnie, sprzęty i pomieszczenia zaplecza kuchennego, zmywalni i obieralni.
- 7) Kierownik stołówki dba o czystość magazynu spożywczego. Wydaje towar kucharce wystawiając przed magazyn.

- 8) Kierownik stołówki dba o higieniczny odbiór towaru od dostawców. Zwraca uwagę na ubiór dostawcy: fartuch, maseczka, rękawiczki oraz na czystość samochodu, którym dostarczany jest towar. Dostarczane pieczywo powinno być zabezpieczone np. przykryte czystym materiałem, papierem. Dostawca nie wchodzi na teren szkoły, towar zostawia w wyznaczonym miejscu.
 - 9) Korzystanie z posiłków na miejscu odbywa się w miejscu do tego przeznaczonym tj. w stołówce szkolnej.
 - 10) Przy każdym stoliku może konsumować 1 osoba, w odległości 2 m od siebie max 14 osób, wprowadza się zmianowe wydawanie posiłków.
 - 11) Po każdej grupie czyszczone są blaty stołów i poręczy krzeseł.
 - 12) Wydawanie posiłków na zewnątrz odbywa się wejściem od strony kuchni. Konsument pozostaje na zewnątrz pomieszczenia w bezpiecznej odległości od siebie (2m), pracownik wydający posiłki jest zabezpieczony środkami osobistymi, każdorazowo myje i dezynfekuje miejsce i narzędzia kuchenne do wydawania obiadu.
 - 13) Przed wejściem do bloku żywieniowego znajduje się płyn do dezynfekcji rąk na bazie alkoholu (min. 60%).
14. Dozorca:
- 1) Regularnie czyści z użyciem detergentów lub środków dezynfekujących sprzęty na placu zabaw, boisku szkolnym.
 - 2) Wykonuje czynności ujęte w pkt 1. także po każdej grupie dzieci korzystającej ze sprzętów

§ 3.

O BOWIĄZKI RODZICÓW

1. Rodzice zapoznają się z procedurami opracowanymi na czas zwiększonego reżimu sanitarnego w warunkach pandemii koronawirusa COVID-19 w szkole.
2. Przedkłada dyrektorowi szkoły oświadczenie o udziale dziecka w zajęciach opiekuńczo - wychowawczych zorganizowanych w Szkole Podstawowej nr 2 we Włodawie oraz wyraża zgodę na pomiar temperatury ciała dziecka (**załącznik nr 4, nr 5**)
3. Przekazują dyrektorowi lub nauczycielowi istotne informacje o stanie zdrowia dziecka.
4. Przyprawiają do szkoły tylko zdrowe dziecko – bez objawów chorobowych.
5. Nie posyłają do szkoły dziecka, jeżeli w domu przebywa ktoś na kwarantannie lub w izolacji.
6. Stosują się do zaleceń lekarskich, które mogą określić czas nieposyłania dziecka do instytucji, jeśli wcześniej chorowało.
7. Zapewniają dziecku indywidualną osłonę ust i nosa w drodze do/ze szkoły.
8. Przed przyprowadzeniem dziecka do szkoły rodzice zobowiązani są do zmierzenia dziecku temperatury.
9. Do szkoły przyprowadzają/odbierają dziecko wyłącznie zdrowi rodzice/opiekunowie.
10. Wyjaśniają dziecku, aby nie zabierało do instytucji zabawek i niepotrzebnych przedmiotów.
11. Regularnie przypominają dziecku o podstawowych zasadach higieny m. in.: myciu rąk wodą z mydłem, nie podawaniu ręki na przywitanie, unikaniu częstego dotykania oczu, nosa i ust.
12. Zwracają uwagę na odpowiedni sposób zasłaniania twarzy podczas kichania czy kasłania.
13. Bezwzględnie przy każdym wejściu/wyjściu z palcówki odkażają ręce płynem do dezynfekcji rąk według instrukcji (**załącznik nr 2**).
14. Są zobowiązani do odbierania telefonów ze szkoły.

§ 4.

PRACA SZKOŁY W PODWYŻSZONYM REŻIMIE SANITARNYM

1. Na czas podwyższonego reżimu sanitarnego drzwi do placówki są zamknięte od 8.00 – 13.00. Wejścia do placówki sygnalizuje się dzwonkiem.

2. Uczniowie przychodzą do szkoły do godziny 8.00. Ustawiają się w kolejce do szatni z zachowaniem dystansu 1,5 m. Pracownik szatni wydaje im obuwie na zmianę oraz odbiera ubranie wierzchnie. Dziecko udaje się do swojej sali lekcyjnej.
3. Liczba uczniów w jednej grupie może wynosić maksymalnie 12 osób, ewentualnie w uzgodnieniu z organem prowadzącym plus 2 dzieci, przy czym minimalna przestrzeń do zajęć dla uczniów nie może być mniejsza niż 4 m² na 1 osobę (uczeń i nauczyciel), powierzchnię każdej sali wylicza się z uwzględnieniem mebli oraz innych sprzętów znajdujących się w niej – zalecenia GIS.
4. Jedna grupa uczniów przebywa w wyznaczonej i stałej sali.
5. W sali odległości pomiędzy stanowiskami dla uczniów wynoszą min. 1,5 m (1 uczeń – 1 ławka szkolna).
6. Uczeń posiada własne przybory i podręczniki, które w czasie zajęć mogą znajdować się na stoliku szkolnym ucznia, w tornistrze
7. Uczniowie nie powinni wymieniać się przyborami szkolnymi między sobą.
8. W sali gimnastycznej mogą przebywać dwie grupy uczniów.
9. W przypadku braku możliwości zapewnienia codziennego mycia lub dezynfekcji sprzętów, plac zabaw winien być wyłączony z użytkowania i oznakowany taśmą oraz napisem: PLAC ZABAW WYŁACZONY Z UŻYTKOWANIA DO ODWOŁANIA.
10. Przyprowadzanie ucznia do placówki:
 - 1) Tylko jedna osoba przyprowadza dziecko do szkoły i przychodzi tylko z dzieckiem, mającym pozostać w placówce.
 - 2) Każdy Rodzic powinien mieć założoną maseczkę ochronną.
 - 3) Rodzic nie może wejść do budynku szkoły. Znajdując się na terenie wokół szkoły musi zachować bezpieczną odległość między osobami – min. 2 m.
11. Odbieranie dzieci z placówki:
 - 1) Rodzic sygnalizuje dzwonkiem przy drzwiach wejściowych odbiór dziecka i oczekuje przed budynkiem szkoły zabezpieczony w maseczkę z zachowaniem bezpiecznej odległość między osobami – min. 2 m
 - 2) Uczeń po zakończonych zajęciach opiekuńczo – wychowawczych ustawia się w kolejce do szatni z zachowaniem dystansu 1,5 m. Pracownik szatni wydaje mu ubranie wierzchnie. Dziecko opuszcza teren szkoły.

§ 5.

PROCEDURY NA WYPADEK STWIERDZENIA PODEJRZENIA ZAKAŻENIA

1. Uczeń, u którego stwierdzono podejrzenie zakażenia koronawirusem COVID-19 (duszności, kaszel, gorączkę):
 - 1) Pomoc nauczyciela bezzwłocznie odizolowuje do tzw. IZOLATORIUM: „sala 001”.
 - 2) Bezzwłocznie zabezpiecza się w: przyłbicę, fartuch ochronny, maseczkę jednorazowego użycia i rękawiczki.
 - 3) Pozostaje z dzieckiem utrzymując min. 2 m odległości.
 - 4) Nauczyciel zawiadamia dyrektora o zaistniałej sytuacji.
 - 5) Dyrektor zawiadamia stację sanitarno – epidemiologiczną, a w razie złego stanu dziecka dzwoni na 999 lub 112.
 - 6) Sekretariat bezzwłocznie zawiadamia rodziców o zaistniałej sytuacji.
2. Pracownik, u którego stwierdzono podejrzenie zakażenia koronawirusem COVID-19 (duszności, kaszel, gorączkę):
 - 1) Zgłasza fakt dyrektorowi i bezzwłocznie udaje się do wyznaczonego pomieszczenia tzw. IZOLATORIUM.
 - 2) Dyrektor kieruje do pomocy osobę, która przystępując do działań zabezpiecza się w przyłbicę, fartuch ochronny, maseczkę jednorazowego użycia i rękawiczki.
 - 3) Dyrektor bezzwłocznie zawiadamia odpowiednie służby, które podejmują dalsze kroki bezpieczeństwa.

- 4) Obszar, w którym poruszał się i przebywał zakażony pracownik natychmiast poddaje się gruntownemu sprzątnięciu środkami dezynfekującymi.

§ 6.

OBOWIĄZEK INFORMACYJNY

1. Administratorem Danych Osobowych Biorącego jest Szkoła Podstawowa Nr 2 we Włodawie im. Komisji Edukacji Narodowej, ul. Kopernika 3, 22-200 Włodawa, Kontakt: tel.: 82 572 13 45, e-mail: sekretariat@sp2wlodawa.pl
2. Administrator wyznaczył Inspektora Ochrony Danych. Kontakt za pomocą e-mail: iod@rodokontakt.pl
3. Pani/Pana dane osobowe będą przetwarzane w celu monitoringu potencjalnych zagrożeń związanych z rozprzestrzenianiem się koronawirusa COVID-19 i podejmowania działań prewencyjnych oraz wspierających jak również w celu realizacji praw oraz obowiązków wynikających z art. 9 ust. 2 lit. i RODO w związku z art. 68 ust. 1 pkt 6 ustawy z dnia 14 grudnia 2016 r. Prawo oświatowe (t. j. Dz. U. z 2019 r. poz. 1148 ze zm.) w związku z art. 4 pkt 1 ustawy z dnia 14 grudnia 2016 r. Prawo oświatowe (t. j. Dz. U. z 2019 r. poz. 1148 ze zm.).
4. Pani/Pana dane osobowe będą przetwarzane przez okres niezbędny do realizacji ww. celu.
5. Informuję, że nie podlega Pani/Pan zautomatyzowanemu podejmowaniu decyzji, w tym profilowaniu, o którym mowa w art. 22 ust. 1 i 4 RODO.
6. Pani/Pana dane osobowe nie będą przekazywane poza Europejski Obszar Gospodarczy (obejmujący Unię Europejską, Norwegię, Liechtenstein i Islandię).
7. W związku z przetwarzaniem Pani/Pana danych osobowych, przysługują Pani/Panu następujące prawa:
 - prawo dostępu do swoich danych oraz otrzymania ich kopii;
 - prawo do sprostowania (poprawiania) swoich danych osobowych;
 - prawo do ograniczenia przetwarzania danych osobowych;
 - prawo wniesienia skargi do Prezesa Urzędu Ochrony Danych Osobowych (ul. Stawki 2, 00-193 Warszawa), w sytuacji, gdy uzna Pani/Pan, że przetwarzanie danych osobowych narusza przepisy ogólnego rozporządzenia o ochronie danych osobowych (RODO);
8. Podanie przez Panią/Pana danych osobowych jest obowiązkowe. Nieprzekazanie danych skutkować będzie brakiem realizacji celu, o którym mowa w pkt 3.
9. Pani/Pana dane mogą zostać przekazane podmiotom zewnętrznym lub organom uprawnionym na podstawie przepisów prawa, tj. Główny Inspektorat Sanitarny.

§ 7.

POSTANOWIENIA KOŃCOWE

1. Procedury bezpieczeństwa wchodzi w życie z dniem podpisania przez dyrektora.
2. Procedury obowiązują do odwołania.

Jak skutecznie myć ręce?



1 Zwilż ręce ciepłą wodą. Natóż mydło w płynie w zagłębienie dłoni.



2 Namydl obydwie wewnętrzne powierzchnie dłoni.



3 Spleć palce i namydl je.



4 Namydl kciuk jednej dłoni drugą ręką i na przemian.



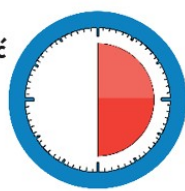
5 Namydl wierzch jednej dłoni wnętrzem drugiej dłoni i na przemian.



6 Namydl obydwa nadgarstki.



7 Spłucz starannie dłonie, żeby usunąć mydło. Wysusz je starannie.



**Całkowity czas:
30 sekund**

Nie zapomnij umyć tych obszarów:



Główny Inspektorat Sanitarny



/GIS_gov



/GISgovpl



/GIS_gov_pl



/gis.gov.pl

Jak skutecznie dezynfekować ręce?

Użyj środka do dezynfekcji rąk,
który zawiera co najmniej 60% alkoholu.

Czas trwania:
do wyschnięcia
dłoni



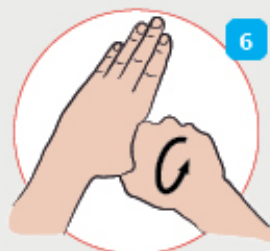
1 Nanieś taką ilość preparatu, aby dłonie były całkowicie zwilżone



5 Pocieraj górną część palców prawej dłoni o wewnętrzną część lewej dłoni i odwrotnie



2 Pocieraj dłoń o dłoń rozprowadzając preparat na całą powierzchnię



6 Ruchem obrotowym pocieraj kciuk lewej dłoni wewnętrzną częścią prawej dłoni i odwrotnie



3 Pocieraj wewnętrzną częścią prawej dłoni o grzbietową część lewej dłoni i odwrotnie



7 Ruchem okrężnym opuszkami palców prawej dłoni pocieraj wewnętrzne zagłębienie lewej dłoni i odwrotnie



4 Spleć palce i pocieraj wewnętrznymi częściami dłoni



8 Po wyschnięciu ręce są zdezynfekowane



Ministerstwo Zdrowia





Jak prawidłowo nałożyć i zdjąć rękawice



Przed nałożeniem na dłonie rękawic **dokładnie umyj ręce wodą z mydłem** przez minimum 20 sekund

ZAKŁADANIE:



1

Wymij rękawicę z opakowania



2

Uchwyc ją w miejscu, w którym powinien znajdować się nadgarstek i płynnym ruchem wsuń ją na dłoń



3

Natóż pierwszą rękawicę



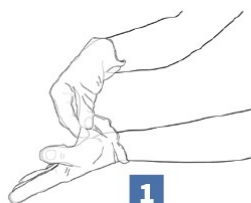
4

Drugą rękawicę wymij gotą dłonią



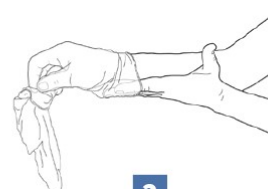
5

Odwiń zewnętrzną powierzchnię nakładanej rękawicy zgiętymi palcami dłoni w rękawicy i natóż na drugą rękę



1

Złap palcami jedną rękawicę na wysokości nadgarstka i ściągnij ją wywracając rękawicę wewnętrzną stroną na wierzch



2

Trzymaj zdjętą rękawicę w ręce w rękawiczce i ruchem ślizgowym włóż palec gołej ręki między rękawicę a nadgarstek. Zdejmij drugą rękawicę zdejmując ją wzdłuż dłoni, a następnie naciągnij na trzymaną w palcach rękawicę



3

Wrzuć zdjęte rękawice do kosza

ZDJEMOWANIE:



Nie wrzucaj rękawiczek do toalety!



Nie dotykaj twarzy w rękawiczkach!

Włodawa, dnia

OŚWIADCZENIA RODZICÓW/OPIEKUNÓW PRAWNYCH

Oświadczam, że moja córka/ mój syn:

.....
(nazwisko i imię dziecka)

nie miał kontaktu z osobą zakażoną wirusem Covid-19 oraz nikt z członków najbliższej rodziny, otoczenia nie przebywa na kwarantannie, nie przejawia widocznych oznak choroby. Stan zdrowia dziecka jest dobry, syn/córka nie przejawia żadnych oznak chorobowych np. podwyższona temperatura, katar, alergia, kaszel, biegunka, duszności, wysypka, bóle mięśni, ból gardła, utrata smaku czy węchu i inne nietypowe.

Jednocześnie oświadczam, iż jestem świadom/świadoma pełnej odpowiedzialności za dobrowolne posłanie dziecka do Szkoły Podstawowej nr 2 we Włodawie w aktualnej sytuacji epidemiologicznej.

Oświadczam, iż zostałam poinformowany/a o ryzyku, na jakie jest narażone zdrowie mojego dziecka i naszych rodzin tj.:

- mimo wprowadzonych w szkole obostrzeń sanitarnych i wdrożonych wszelkich środków ochronnych zdaję sobie sprawę, że na terenie placówki może dojść do zakażenia wirusem COVID – 19;
- w przypadku wystąpienia zakażenia lub jego podejrzenia w szkole (nie tylko na terenie) personel/dziecko/rodzic dziecka – zdaje sobie sprawę, iż zarówno moja rodzina, jak i najbliższe otoczenie zostanie skierowane na 14-dniową kwarantannę;
- w sytuacji wystąpienia zakażenia lub jego podejrzenia u dziecka, jego rodziców lub personelu szkoła zostaje zamknięta do odwołania, a wszyscy przebywający w danej chwili na terenie szkoły oraz ich rodziny i najbliższe otoczenie przechodzą kwarantannę;
- w przypadku zaobserwowania niepokojących objawów u dziecka/osoby z kadry pracowniczej, osoba ta zostanie natychmiast umieszczona w przygotowanym wcześniej IZOLATORIUM, wyposażonym w niezbędne środki ochrony osobistej niezwłocznie zostanie powiadomiony rodzic/opiekun dziecka oraz stosowne służby i organy.

Oświadczam, że w sytuacji zarażenia się mojego dziecka na terenie placówki nie będę wnosił skarg, zażaleń do organu prowadzącego będąc całkowicie świadom zagrożenia epidemiologicznego płynącego z obecnej sytuacji w kraju.

.....
(czytelny podpis matki/opiekuna prawnego).....
(czytelny podpis ojca/opiekuna prawnego)

.....
(imię i nazwisko rodzica/opiekuna prawnego)

Włodawa, dnia.....

.....
(adres)

.....
(imię i nazwisko rodzica/opiekuna prawnego)

.....
(adres)

.....

OŚWIADCZENIE RODZICA

Oświadczam, że mój syn/córka będzie brał udział w zajęciach opiekuńczo - wychowawczych zorganizowanych w Szkole Podstawowej nr 2 we Włodawie w dniach od 25 maja 2020 r. do w godzinach od do

Oświadczam, że biorę na siebie pełną odpowiedzialność prawną za bezpieczeństwo syna/córki w czasie samotnego powrotu do domu.*

lub

Upoważniam niżej wymienioną osobę do odbioru syna/córki ze szkoły*

.....
(imię i nazwisko)

Wyrażam zgodę na pomiar temperatury ciała dziecka w razie zaobserwowania u niego niepokojących objawów zdrowotnych. Zobowiązuję się do poinformowania dyrektora placówki o wszelkich zmianach w sytuacji zdrowotnej odnośnie koronawirusa COVID-19 w moim najbliższym otoczeniu.

.....
(czytelny podpis matki/opiekuna prawnego)

.....
(czytelny podpis ojca/opiekuna prawnego)

*niepotrzebne skreślić